



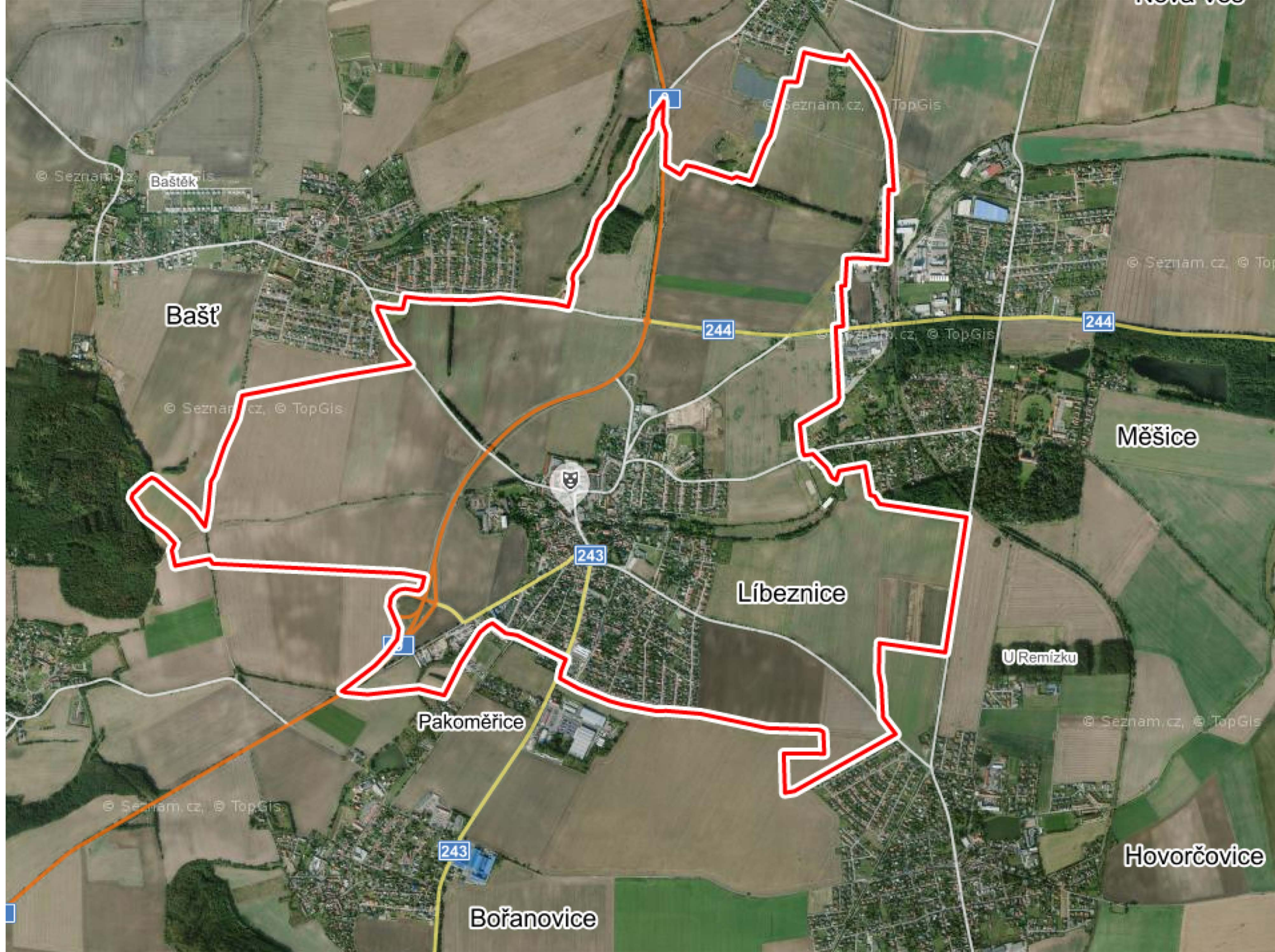
LÍBEZNICE

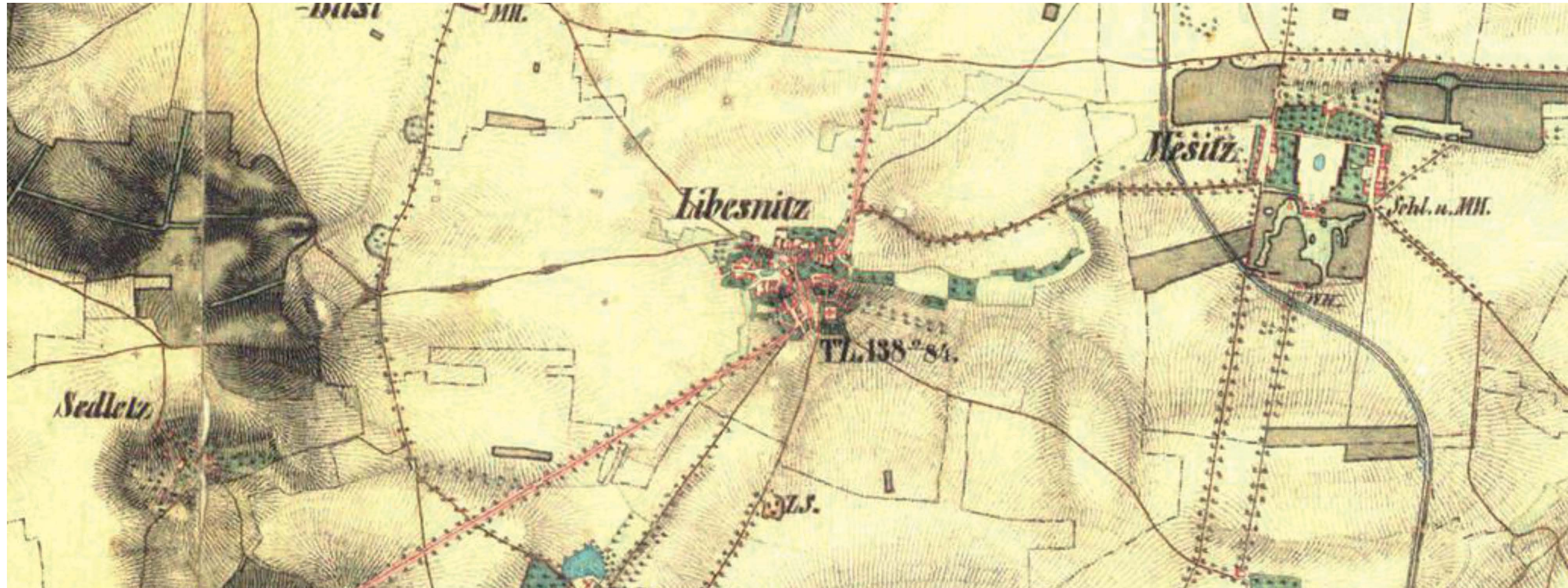
AKUPUNKTURNÍ URBANISMUS

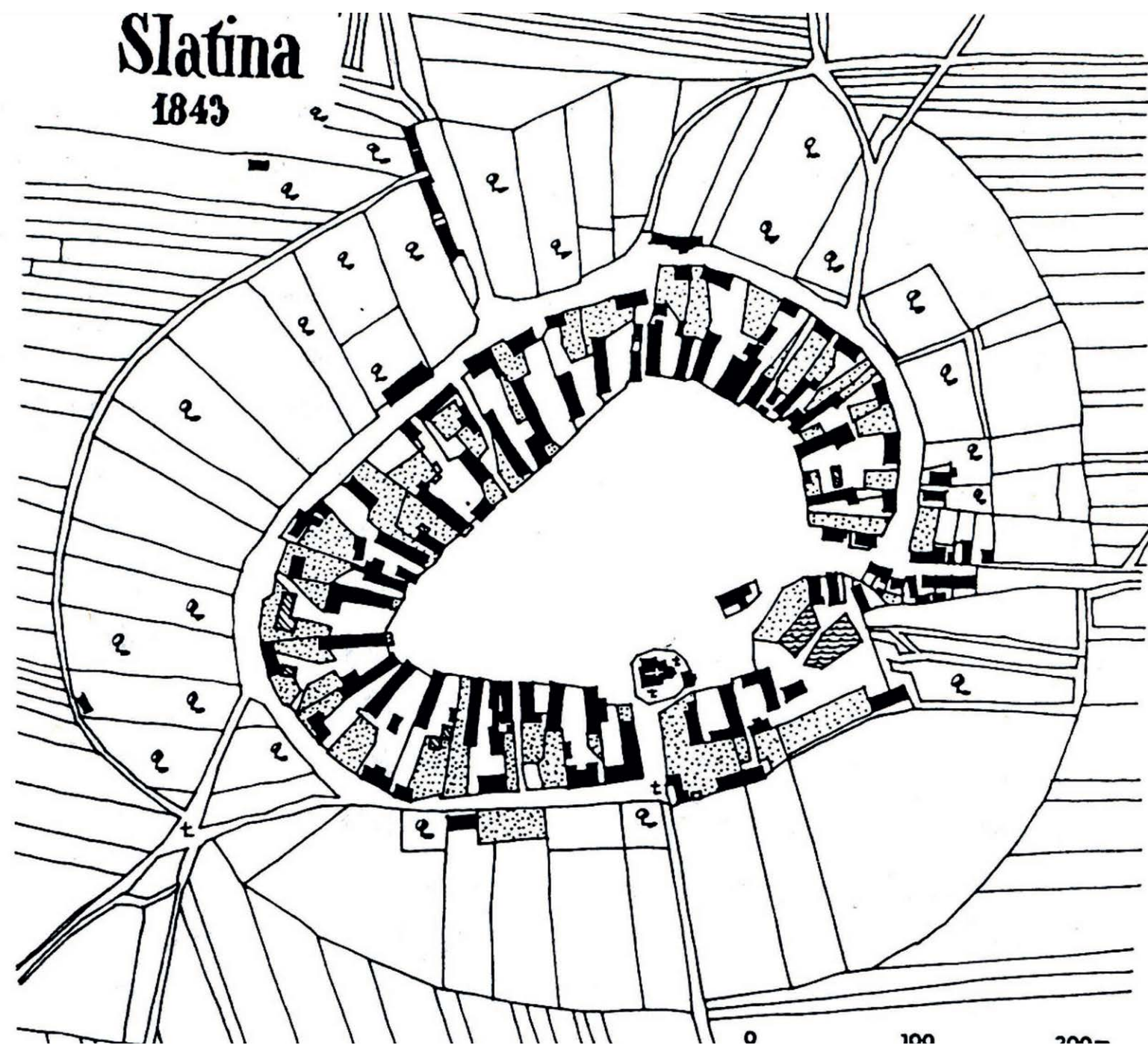
UZDRAVOVÁNÍ SÍDLA



Atelier m1 architekti s.r.o.



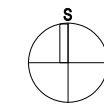






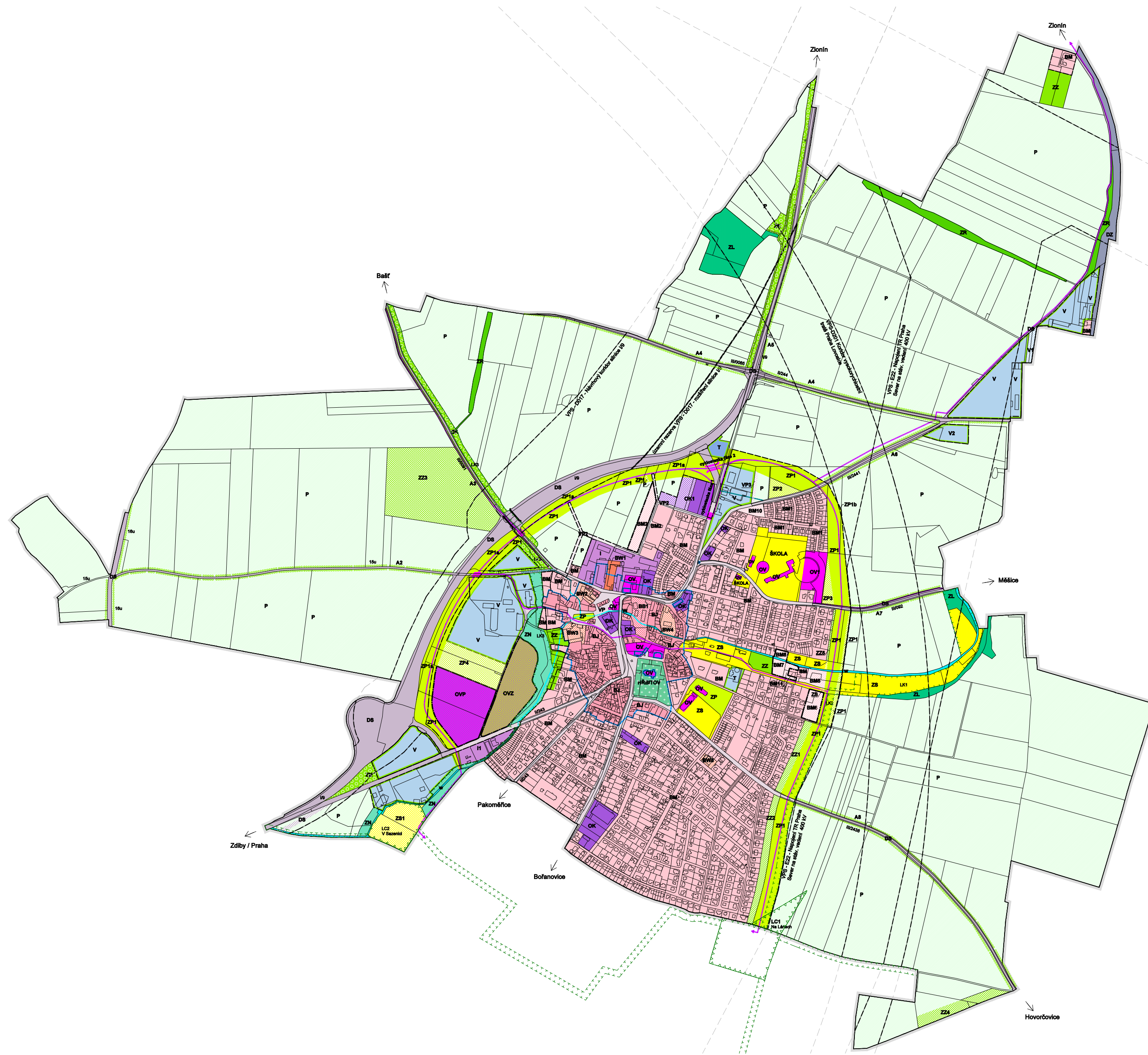
LEGENDA:

- hranice řešeného území
 - veřejné prospěšné stavby, pro něž lze převažit k pozemkům vyvírat
 - koridor pro veřejné prospěšnou stavbu (D201, E22, D217 - přenosná přeložka a trasa plánované stavby viz studie Úřv-vedení silnice v úseku D8 (Zdíby)-Libeň (PAJN 10/2013))
 - veřejné prospěšné stavby, pro něž lze uplatnit předkupní právo
 - veřejné prospěšné stavba rozvoj obce (okružní park ZP1)
 - opatření k překonání silniční komunikace stávající / návrh most nebo tunel
 - opatření k překonání silniční komunikace, návrh přechod
 - veřejné prospěšné stavby dopravní infrastruktury místní komunikace
 - veřejné prospěšné stavby dopravní infrastruktury okružnice
- ostatní plochy veřejného zájmu
- hranice ploch veřejného zájmu stanovené schváleným ÚPO a jeho Změnami č.1 a 2 bloccentrum
 - hranice ploch veřejného zájmu stanovené schváleným ÚPO a jeho Změnami č.1 a 2 bloccoridor
 - významná liniová zeleň
 - významná liniová zeleň - sípě
- pozn.: zařízení dietičních sítí spadájí také mezi veřejné prospěšné stavby



ZÁZNAM O ČINNOSTI ZMĚNY Č. 2 ÚZEMNÍHO PLÁNU OBCE LIBEŇNICE		
Územní plán řešeného území: Územní plán řešeného území Zastupitelstvo obce Libeňnice	Opatření: Opatření k překonání silniční komunikace PŘEJÍ: Přechodní tunel, nadní obce	Územní plán řešeného území: Územní plán řešeného území Obecní úřad Libeňnice
Územní plán řešeného území: Územní plán řešeného území Obecní úřad Libeňnice	Územní plán řešeného území: Územní plán řešeného území Ing. arch. Martina Brodová, výkonný pořizovatel	Územní plán řešeného území: Územní plán řešeného území PRAHA

PRŮJEDNATEL: Ing. arch. Zuzana Dušek Hanušková, Obč. a podnikatelské ústřední organizace (OÚO), spol. s r.o., Lovčická 2048/1, 102 00 Praha 2	EČO: 10022020	PAV:	
POŘIZOVATEL: OBECNÍ ÚŘAD LIBEŇNICE, Měnická 43, 250 66 Libeňnice	ÚZEMNÍ PLÁN: 0-4	DATUM: 08. 2021	MĚRITEL: 1:5000
PRŮJEDNÁNÍ: ÚZEMNÍ PLÁN LIBEŇNICE VE ZMĚNĚ Č. 2	ČÁST: LB VÝKRESOVÁ ČÁST	MĚRITEL: 1:5000	I.B.3



- LEGENDA:**
- plochy stabilizované
 - plochy změn
 - územní rezervy
 - bydlení (BJ) v rodinných domech, jedno obce
 - bydlení (BB) v bytových domech
 - bydlení (BW) na plochách brownfields
 - bydlení (BM) v rodinných domech, mimo jedno obce
 - občanské vybavení (OV) veřejná infrastruktura
 - občanské vybavení (OK) komerční zařízení
 - občanské vybavení (OVP) věda, výzkum, inovace
 - občanské vybavení (OVZ) zahrady, parky, ústřední zahrady
 - hřbitov
 - veřejná prostranství (VP)
 - veřejná zeleň (ZS) rekreace, sport
 - veřejná zeleň (ZP) parky
 - soukromá zeleň (ZZ) zahrady a sady
 - zeleň (ZK) krajinná
 - zeleň (ZF) remízky
 - zeleň (ZN) říčky
 - zeleň (ZL) lesy
 - plochy vodní a vodohospodářské (W)
 - plochy zemědělské (P)
 - výroba a skladování (V)
 - smíšené výrobní a občanské vybavenosti (I)
 - dopravní infrastruktura (DS) silniční
 - dopravní infrastruktura (DZ) železniční
 - technická infrastruktura (T) ČOV, skládka odpadu, retenční nádrž

- hranice řešeného území
- zastavěné území k 1. 8. 2020
- hranice zastavěných ploch vymezeno ke dni 1. 8. 2020 Změnou č. 2 ÚP Libeznice
- hranice historického jádra
- chráněné objekty lokálního významu
- návrhový koridor pro VPS VRK, VRT, VPS D017
- územní rezerva rozšíření koridoru VPS D017 - přelozky silnice 1/9
- vodní tok mimo vodní plochy vedené po povrchu / zatrubněné
- hlavní odvodňovací zařízení vedené po povrchu / zatrubněné
- ÚSES - lokální biocentrum
- ÚSES - lokální biokoridor
- ÚSES - významný krajinný prvek
- významná liniová zeleň (A) aleje
- cyklostezka stávající / návrh
- opatření k překonání silniční komunikace stávající / návrh most nebo tunel
- opatření k překonání silniční komunikace, návrh přechod

VÝČET JEDNOTLIVÝCH DLÍČKŮ ZMĚNY Č.2 ÚP LIBEZNICE:
označení dle systému ÚP (označení v dokumentaci Změny č.1 ÚP)

OVP (Z2/1) - rozšíření zastavěných ploch	VP2,BM2,ZP1,P (Z2/8) - změna trasování	ZZ1 (Z2/16) - vypuštění
OVZ (Z2/2) - rozšíření zastavěných ploch	BW6 (Z2/9) - změna funkčního využití	ZZ6 (Z2/18) - rozšíření ploch ZZ
BM10 (Z2/3) - rozšíření zastavěných ploch	VZ (Z2/10) - rozšíření ploch VZ	ZS (Z2/17) - rozšíření ploch ZS
BM11 (Z2/4) - rozšíření zastavěných ploch	BM1 (Z2/11) - rozšíření ploch BM1, převedení do ploch stabilizovaných	ZP4 (Z2/18) - rozšíření ploch ZP
BM6 (Z2/8) - rozšíření zastavěných ploch BM6	BM2 (Z2/12) - změna podmínek využití	LC1 (Z2/19) - úprava biocentra LC1, Na Lánech
BM8 (Z2/8) - rozšíření zastavěných ploch BM8	ZP3 (Z2/13) - rozšíření ploch ZP1	cyklostezka (Z2/20) - úprava trasy cyklostezky
ZP2 (Z2/7a) - rozšíření zastavěných ploch	ZP1 (Z2/14) - úprava trasování parku	ZP3 (Z2/19) - aktualizace návaznosti Zúšské ulice na silnici 1/9
VPS (Z2/7b) - rozšíření zastavěných ploch		VPS-D017 (Z2/22) - aktualizace návrhového koridoru silnice 1/9

ZÁZNAM O ÚČINNOSTI ZMĚNY Č.2 ÚZEMNÍHO PLÁNU OBCE LIBEZNICE		
Upraveno: Obecní úřad Libeznice	Optimalizace územního plánu: PIČR, František Grunt, radní obce	Číslo územního plánu: 10022020
Obec: Obec Libeznice	Obec: Obec Libeznice	Číslo územního plánu: 0-4
Obec: Obec Libeznice	Ing. arch. Martha Brodová, výkonný pořizovatel	Obec: Obec Libeznice
Obec: Obec Libeznice	Obec: Obec Libeznice	Obec: Obec Libeznice

PRŮJEM: OBECNÍ ÚŘAD LIBEZNICE, Májevická 43, 250 65 Libeznice	ČÍSLO: 10022020	STAV: 10022020
PRŮJEM: ÚZEMNÍ PLÁN LIBEZNICE VE ZMĚNĚ ZMĚNY Č.2	ČÍSLO: 0-4	STAV: 0-4
ČÁST: LB VÝKRESOVÁ ČÁST	ČÍSLO: 06.2021	STAV: 06.2021
VÝKRES: HLAVNÍ VÝKRES	MĚŘÍTKO: 1:5000	ČÍSLO: 1.B.2

Zoning plan achievementnets Map of municipal investments and projects 2010 - 2018

Veřejná prostranství

1. Zelený pás - okružní park - *realizováno, M1 Architekti*
2. Town square - *realizováno, Vyšehrad atelier*
3. Historická čtvrť "U Kola" - dláždění a drobná architektura - *realizováno, Ehl - Koumar*
4. Mělnická revitalizace - *studie, M1 architekti*
5. Plácek za Radnicí - *studie, M1 architekti*
6. Revitalizace a úpravy prostranství a potoka "Na Rybníčku" - *realizováno, M1 architekti*
7. Park "Na Chrupavce" - *realizováno, M1 Architekti*

Veřejné budovy - občanská vybavenost

8. Radnice - *zateplení, M1 architekti*
9. Dům služeb - *zateplení, M1 architekti*
10. Poliklinika - *zateplení, M1 architekti*
11. Požární zbrojnice - *realizováno, Ehl-Koumar architekti*

Školství

12. Přístavba MŠ - *realizováno, M1 Architekti / Barbora Zachovalová / PS studio*
13. MŠ zahrady a hřiště - *realizováno, M1 Architekti / Barbora Zachovalová*
14. ZŠ Střešení nástavba, ZUŠ - *realizováno, M1 Architekti / Barbora Zachovalová*
15. ZŠ Nový pavilon I. stupeň - *realizováno, Projektíl architekti*
16. Zahrady ZŠ - *realizováno, M1 Architekti / Barbora Zachovalová*
17. Nový pavilon ZŠ - *realizováno, Grulich architekti*

Rekonstrukce a obnova historických budov

18. Historická budovy školy - knihovna, lékárna, rekonstrukce
19. Kaplička Panny Marie - obnova, revitalizace - *realizováno, M1 Architekti*

Sport a kultura

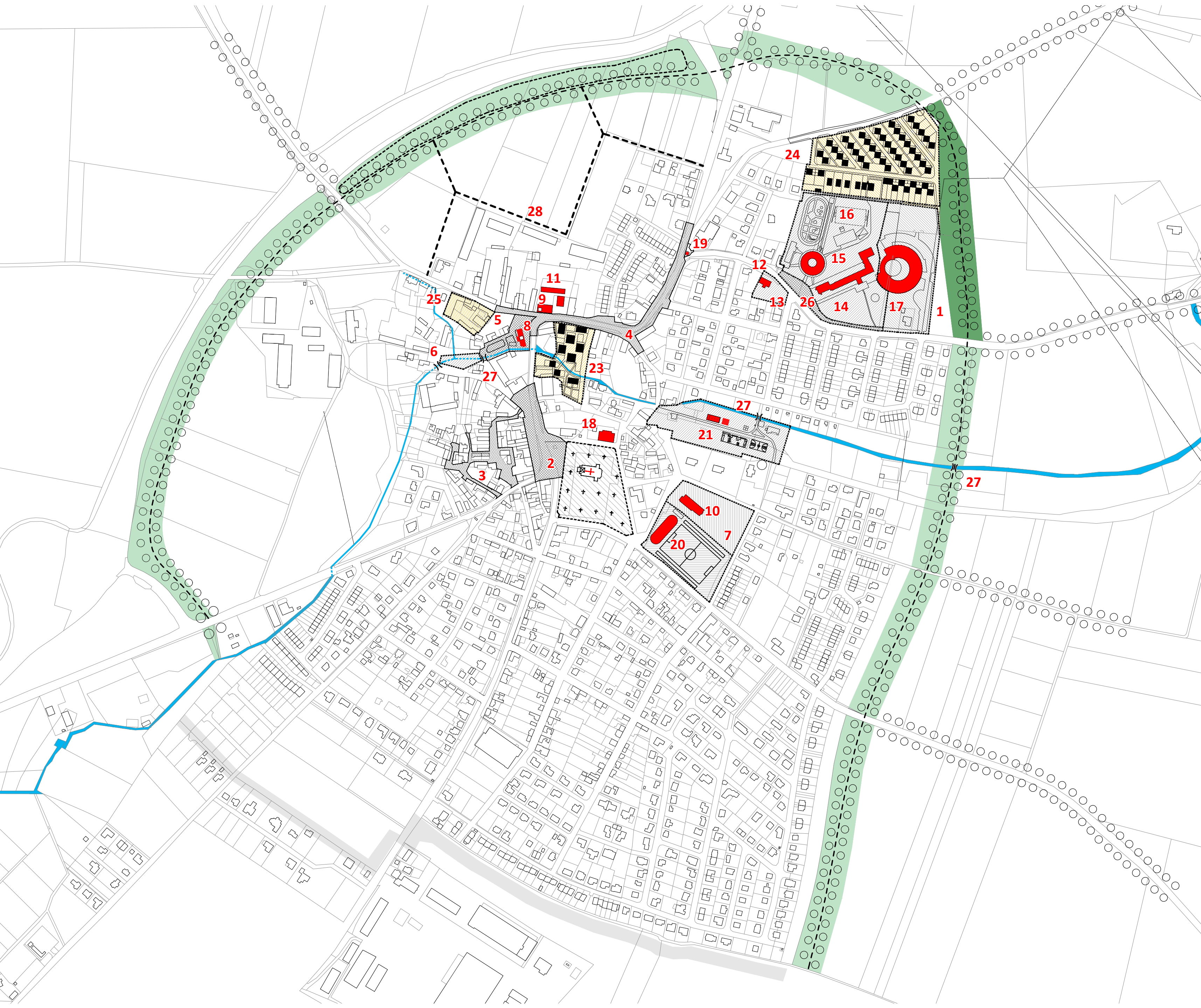
20. Tělocvična a komunitní centrum "Chrupavka" - *realizováno, M1 Architekti*
21. Areál zdraví "Arčo" (skate park, hřiště, pavilo, kavárna, kluziště, posilovna) *studie a realizace M1 architects / Barbora Zachovalová / Mystic constructions*
22. Fotbalové hřiště a tribuny - *realizováno, M1 Architekti*

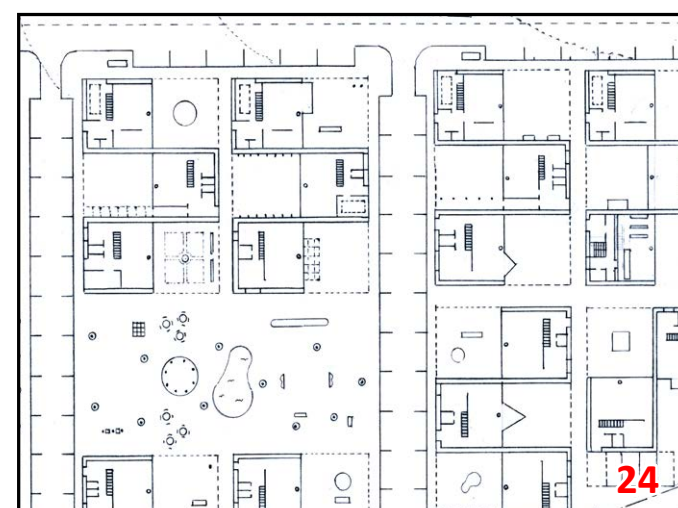
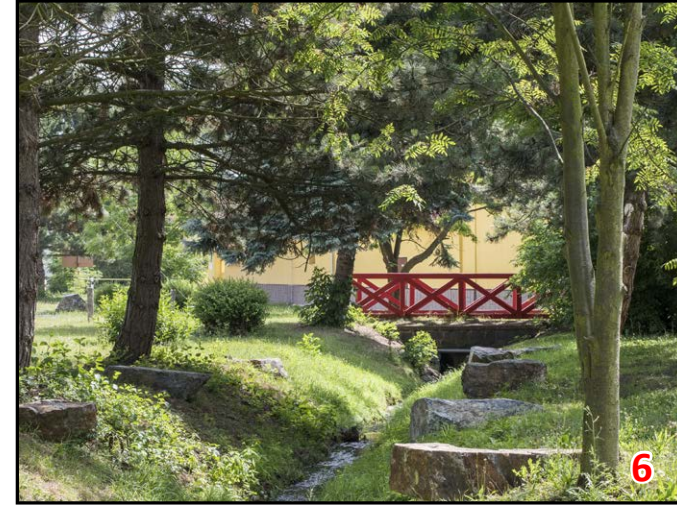
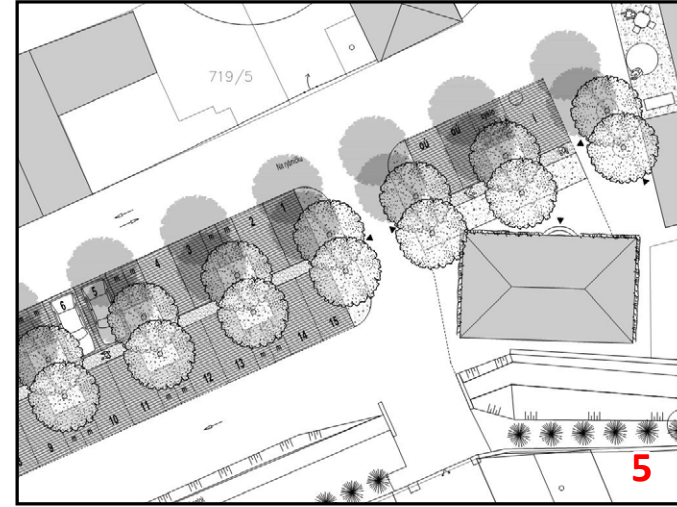
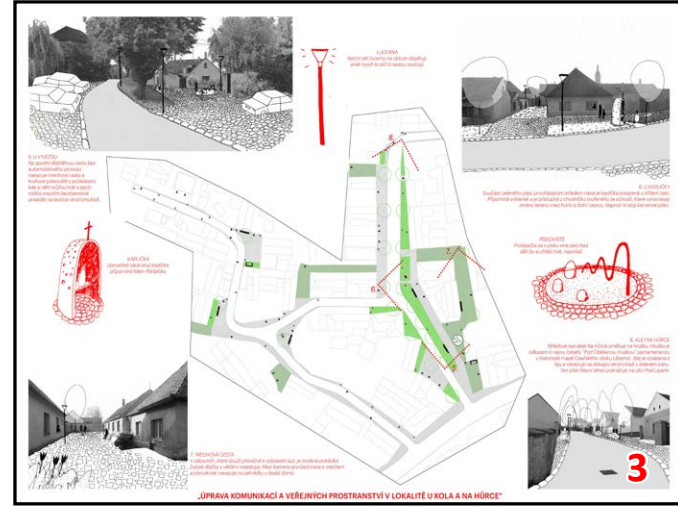
Development

23. Územní studie - *centrum, součástí ÚP, M1 Architekti*
24. Územní studie - *severovýchodní čtvrť, součástí ÚP, M1 Architekti*
25. Urbanistická studie "Na Kovárně" - *projekt, M1 Architekti*

Ostatní

26. Parkování u školy - *realizováno, PD Filip*
27. Mosty a lávky - *nová propojení - realizováno, M1 Architekti*
28. Pěší cesty - *propojení - projekt, M1 Architekti*







KOMUNIKACE ZAPOJENÍ VEŘEJNOSTI TRANSPARENTNOST KONTINUITA

Plný sál sledoval prezentaci Zeleného pásu



Prezentaci Zeleného pásu kolem Líbeznic sledoval v úterý 4. června 2019 večer plný sál ZUŠ. Unikátní projekt zeleného pásu kolem obce představili autorka architektonické části Tereza Březovská a dendrolog Jan Halík, který se podílel na návrhu výsadby dřevin a keřů, které bude pás obsahovat. Za obec komentovali přípravu celé vize i samotné realizace starosta Martin Kupka a místostarosta František Grunt. Prezentovaná studie byla schválena zastupitelstvem obce v únoru 2019, nyní se již začne s budováním jednotlivých částí. První část pásu se začne budovat již na podzim tohoto roku na území sousedícím s novou budovou školy a bude obsahovat mimo jiné i vyhlídku do okolní krajiny.

Pokud jste se večera ve znamení Zeleného pásu nemohli účastnit, ale zajímá vás, můžete si v příložených souborech prohlédnout alespoň prezentaci.

Lidé musí žít spolu, ne vedle sebe, říká starosta Líbeznic, středočeské obce s moderní architekturou

Tomáš Wehle editor speciálních projektů
28. 11. 2017 • 10:56



Starosta Líbeznic Martin Kupka Autor • Václav Vašků

Se starostou Líbeznic o veřejném prostoru, dětech, které v obci prosadí skatepark, a o tom, že kvalitní architektura může být levnější než ta "obyčejná". "V případě líbeznických staveb jsou dokonce i lmatatelné náklady bud' v průměru běžného stavění v České republice, nebo dokonce pod ním," říká Martin Kupka. Sebehezčí veřejný prostor nebo architektura, které nebudou naplněny životem, nemají podle něj smysl.

Středočeské Líbeznice mají štěstí na schopné lidi. Když tamní zastupitelé zajímalo, co jejich obyvatele šve, co by chtěli změnit nebo kde jim něco chybí, pozvali je, aby své komentáře a přání zakreslili do pocitové mapy obce. Při plánování nového pavilonu základní školy vzali učitele na exkurzi s architektky do Prahy a společně ladili detaily budovy. A zdejší skatepark vznikl na přání teenagerů, kteří si o něj řekli na Facebooku a podíleli se i na jeho podobě.



Líbeznický



Zpravodaj obce Líbeznice
Číslo 12 • Ročník 12
prosinec 2014

zpravodaj

TÉMA MĚSÍCE

NÁPADNĚ NENÁPADNÁ PROMĚNA

Skončila rekonstrukce tří velkých obecních objektů – Zdravotního střediska, Domu služeb a Obecního úřadu. Zateplení a související úpravy si vyžádaly téměř 13 miliónů korun. Více než polovinu potřebných prostředků se podařilo zajistit z dotací.

Všechny tři budovy byly před úpravami ve špatném stavu. Na Zdravotním středisku se lékařky bály otevřít okno, aby jim nezůstalo v ruce nebo se i s ním neporouchely na trávník před budovou. Dům služeb nesl na fasádě hříchy několika generací a do střechy mu zatékalo. Obecní úřad bylo těžké najít a za provlhlou a postupně opadávající fasádou by nikdo moderní a vstřícný úřad nečekal. To vše je dnes jiné.

Důležitým podnětem k rozběhnutí úprav bylo vyhlášení grantového řízení na zateplení veřejných budov. „Chtěli jsme této příležitosti využít, protože bez dotací bychom na opravu oken a fasád museli čekat další roky. Šlo nám ale zároveň o to, abychom budovy jen neobalili do tepelné izolace, ale aby zároveň získaly vzhlednější a výraznější tvář,“ říká starosta obce Martin Kupka. Investované ve-

řejné prostředky by navíc přirozeně měly sloužit jak ke zlepšení vzhledu centra obce, tak ke zvýšení architektonické kultury.

I proto obec v soutěži na zhotovení projektu oslovila nejen projekční kanceláře, ale i architektky. Hodnotila pak nejen cenu a technické řešení, ale i vzhled. Na projektu pak začal pracovat se svými kolegy architekt Jan Hájek. Jeho nabídka byla zároveň nejnižší a zároveň nejlépe řešila vzhled budov.

Začal pak tradiční boj s časem, který se uzavřel až dokončením stavby před pár týdny. „Poměrně rozsáhlá rekonstrukce na třech různých místech nám dala pořádně zabrat. Navíc jsme museli respektovat představu architekta, který vyžadoval i staré stavební techniky, například pro reliéfní omítku. Naši řemeslníci se na stavbě učili práci předků,“ hodnotí uplynulý půlrok na obecních stavbách zástupce generálního dodavatele Miloš Šilar. A dodává, že to rozhodně nebyla tuctová práce.

„Naši předkové se na své domy chtěli dívat s radostí a přiměřenou hrdostí. Proto se na fotografiích starých Líbeznic objevují zdobné a řemeslně dobově zvládnuté fasády. Stavby měly přirozenou proporci,“ vysvětluje Jan Hájek. „Neměl jsem v úmyslu tady



oslnit žádným extravagantním nápadem. Mnohem raději bych byl, kdyby si lidé za pár měsíců řekli: Takhle to tady bylo odjakživa. To bych bral jako významné. Chtěl jsem jen čistit budovy od špatných nánosů a dát jim nový, důstojný výraz. Veřejné budovy si to zaslouží.“ Možná i proto po prvních vlnách obav, vyjadřovaných nejčastěji otázkou „Proč mají být v obci tři věže?“, převažují nakonec příznivé odezvy.

ZDRAVOTNÍ STŘEDISKO

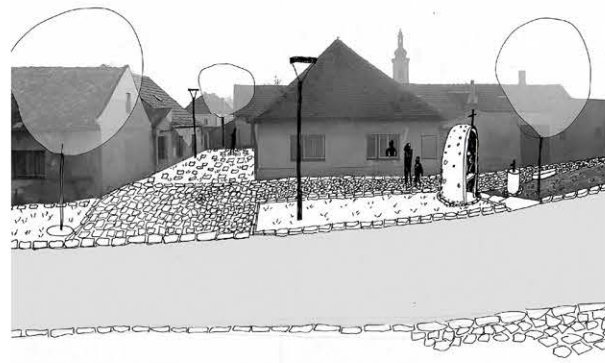
Kromě zateplení a výměny oken dostala celá budova nový zdroj tepla v podobě tepelného čerpadla voda-vzduch poháněného plynem. Plastová okna nahradila stará dřevěná. Před sluncem by měly v letních měsících ordinace chránit předokenní markýzy.

Martin Kupka
Váš starosta

Požehnané Vánoce a vše dobré v roce 2015
Vám přejí všichni zastupitelé a zaměstnanci

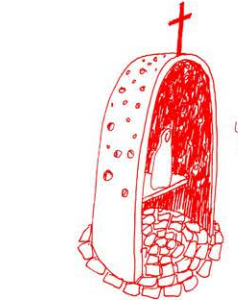


LUCERNA
Noční záři lucerny na okraje doplní směr svých kroků či cestou osvětluje.



6. U KAPLIČKY
Součástí zeleného pásu procházejícím středem návsi je kaplička posazená u křižování cest. Přípomíná vytkem a je přístupná z chodníku tvořeného ze schodů, které vyrovnávají změnu terénu mezi horní a dolní cestou. Naproti ní stojí kamenná pítko.

5. U VÝJEZDU
Ne spodní elastičnou cestou bez automobilového provozu navazuje mechová cesta a kruhové pískoviště s průlezkami, kde si děti můžou hrát a jejich rodiče mezitím bezstarostně posadit na lavice ve stromofaši.

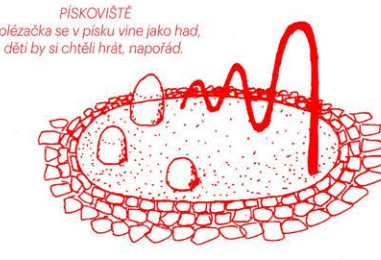


KAPLIČKA
Uprostřed návsi stojí kaplička, připomíná lidem Pánabčka.



7. MECHOVÁ CESTA
V základoch, které slouží přivlékné i odstavení aut, je zvolena polokružní žulové dlažby s většími rozeztup. Mezi kameny prouští tráva s mechem a plynule tak navazuje na zahrádky u fasád domů.

„ÚPRAVA KOMUNIKACÍ A VEŘEJNÝCH PROSTRANSTVÍ V LOKALITĚ U KOLA A NA HŮRCE“



PÍSKOVIŠTĚ
Průlezká se v písku vine jako had, děti by si chtěli hrát, napořadí.

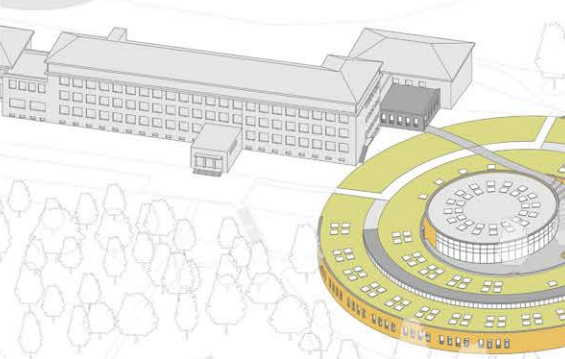


8. ALEJ NA HŮRCE
Středová osa aleje Na Hůrce směřuje na hrušku. Hruška je odkazem k názvu lokality "Pod Oběšenou hruškou" zaznamenanou v historické mapě Cizelářského ostrova Liběznice. Alej je vyvýšena z lily a navazuje na stávající stromofaši v zeleném pásu. Ten přes hlavní silnici pokračuje na ulici Pod Lípami.

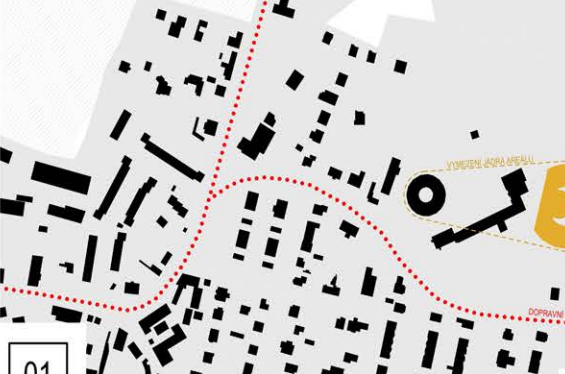


NOVÝ PAVILON ZÁKLADNÍ ŠKOLY

PEVNÝ BOD VEŘEJNÉHO PROSTORU PRO KREATIVNÍ, NEPRÁVNÍ PROSTŘEDÍ, SOUDNĚNÍ S PŘÍRODOU, TO JSOU ZÁKLADNÍ MYŠLENKY NÁVRHU, KONCEPT VÝVOJE Z URBANISTICKÉHO ČLENĚNÍ ŠKOLNÍHO AREÁLU, DOKONALÉ PROVÁZANOSTI FUNKCÍ, OTEVŘENÍ VEŘEJNOSTI A ADAPTABILNÍ, JEDNOTLIVÝ PROSTOR TVOŘÍCÍ KOMPAKTNÍ OBJEKT JE VYKRESLENÝ HORIZONTÁLNĚ A DOKONALĚ SE ZÁKLADNĚ DO PÁNKU A VEŘEJNÉHO PROSTORU.



AXONOMETRIE 1:500
Plánní charakter pavilónu umocňuje silné propojení s okolním prostředím a jeho přesně zařazení do širšího areálu. Doplnění součástí je řešení laváním "obklopením" lásk kruhové stěny.



HOSPODÁŘSKÝ DVŮR

NOVÉ ZÁZEMÍ HASIČŮ A TECHNICKÝCH SLUŽEB OBCE S ODKAZEM NA TRADIČNÍ VESNICKOU ARCHITEKTURU.

Pro historické centrum obce jsou typické uzavřené formy hospodářských dvorů, které jsou odlišné od hlavní komunikace. Návští ulic Družstevní a Mělnická ohrada budova Domu služeb, která je důležitým kamenem celého obecního prostoru. V jeho druhém patře navrhujeme nový reprezentativní prostor, který bude sloužit pro návštěvu do Domu služeb a poskytne nové zázemí občanským službám a pracovním technickým službám.

Východiskem návrhu je tradiční uzavřený charakter hospodářského dvora přiléhajícího k hlavní budově. Dvůr definuje budovy vystavěné do orientace ulice a k jejímu křídlovému záměru. Hlavní vstupy do domů jsou vedeny z prostoru dvora. Plocha dvora je dimenzována pro 15 parkovacích stání a zároveň slouží pro příjezd hasičského vozidla. Zastřešená plocha je rovněž řešena ze dvora a má své vyhrazené stání. Střechy vyznačené mas parkovací stání slouží prostorově křížové mřížce.

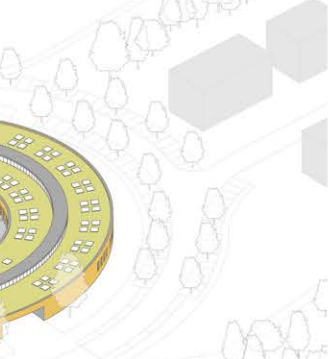
Dvůr vzhledem se zázemím technických služeb přehledně odděluje polyfunkční reprezentativní prostor od manipulativní a skladové plochy v zachovalém historickém území. Starostka občanských služeb stojí v ústředí dvora a je orientována ve směru příjezdu. Svou boční fasádou se zapojuje do obecního prostoru ulice a parkovou úpravy. Šestípráhlová více úrovně kruhová míchaná travní plocha. Požadavky na více úrovně propojují vnitřní pák zeleně a možnosti péřního propojení souborů v zázemí dvora.

Jednotlivý vzhled objektů odkazuje na tradiční konstrukční řešení vesnické hospodářské budovy. Zelené píště podříplí osvětlovací konstrukci valbové střechy a krytinou z profilovaného plechu.

Výstřední prostory jsou zastřešeny zemní konstrukce pomocí skladového systému PUR panelů. Společnou barevnost v celku detailů vyznačuje společenské pozvání v rámci obce.



SITUACE ŠIRŠÍCH VZTAHŮ, M 1:2000
Urbanistické zařazení do struktury hospodářských dvorů v okolí jako odkaz na vesnický ráz sídla. Vytvoření přehledného plánovaného zastřešení v zázemí dvora.



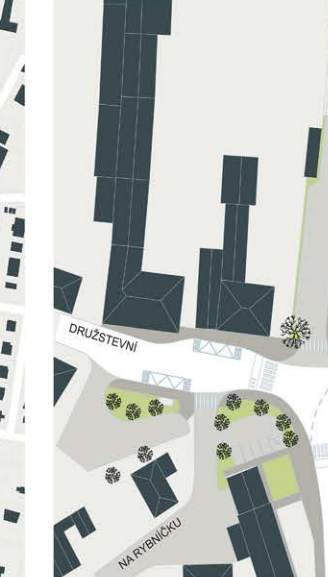
SITUACE ŠIRŠÍCH VZTAHŮ 1:2000
Kruhový pavilón navazuje optimálně na zastávku parkování a občanské zázemí (park, zázemí pro kolečkové křeslo). Zároveň navazuje a rozvíjí koncept kruhové stěny, před hlavním rozeztupem historické budovy, doplnění hřístky, nové vyhrazené chodníky lort zázemí a uzavření areálu do poměrných hranic, v rámci kterých se odvíjí vše další.



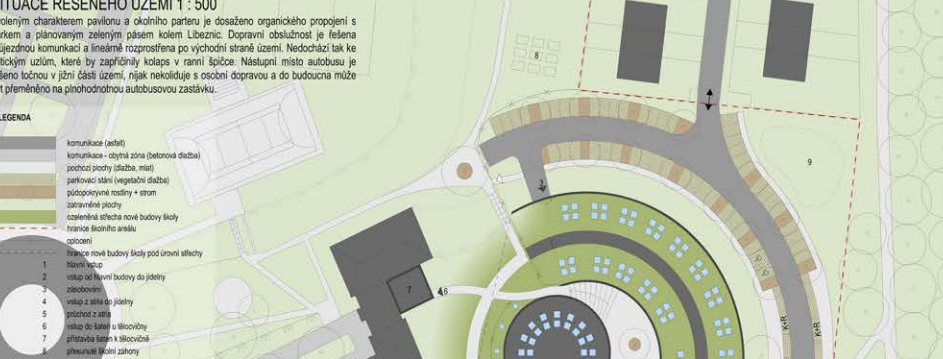
SITUACE ŘEŠENÉHO ÚZEMÍ 1:500

Zastřešený charakter pavilónu a skleného parku je doplněn organickým propojením s parkem a zázemím zastřešených kolečkových křesel. Doplnění občanské je řešení průchodné komunikací a zastřešené zastřešení pro východní straně zastřešené kolečkové ulice. Všechny zastřešené plochy v rámci zastřešené ulice. Navíc může být řešeno řešení v jiné části zastřešené ulice. Doplnění občanské je řešení řešení v jiné části zastřešené ulice. Doplnění občanské je řešení řešení v jiné části zastřešené ulice.

Řešení nemovných ploch do veřejných reprezentativních ploch, prostor zeleně a manipulativního prostoru technických služeb. Navrhujeme nové řešení křížové ze čtyřmi rameny se zastřešením navrhovaného tahu ulic.



SITUACE ŘEŠENÉHO ÚZEMÍ, M 1:500
Jasně organizace prostoru. Podstatný dům se zázemím technických služeb vymezuje reprezentativní dvůr sportovní manipulativní ploše technických služeb. Dům se stanicí dobrovolných hasičů je umístěn v čele dvora. Místnost klubovny je orientována do parkové plochy směrem k hlavní komunikaci. Mezi domy je zachována propustnost území.



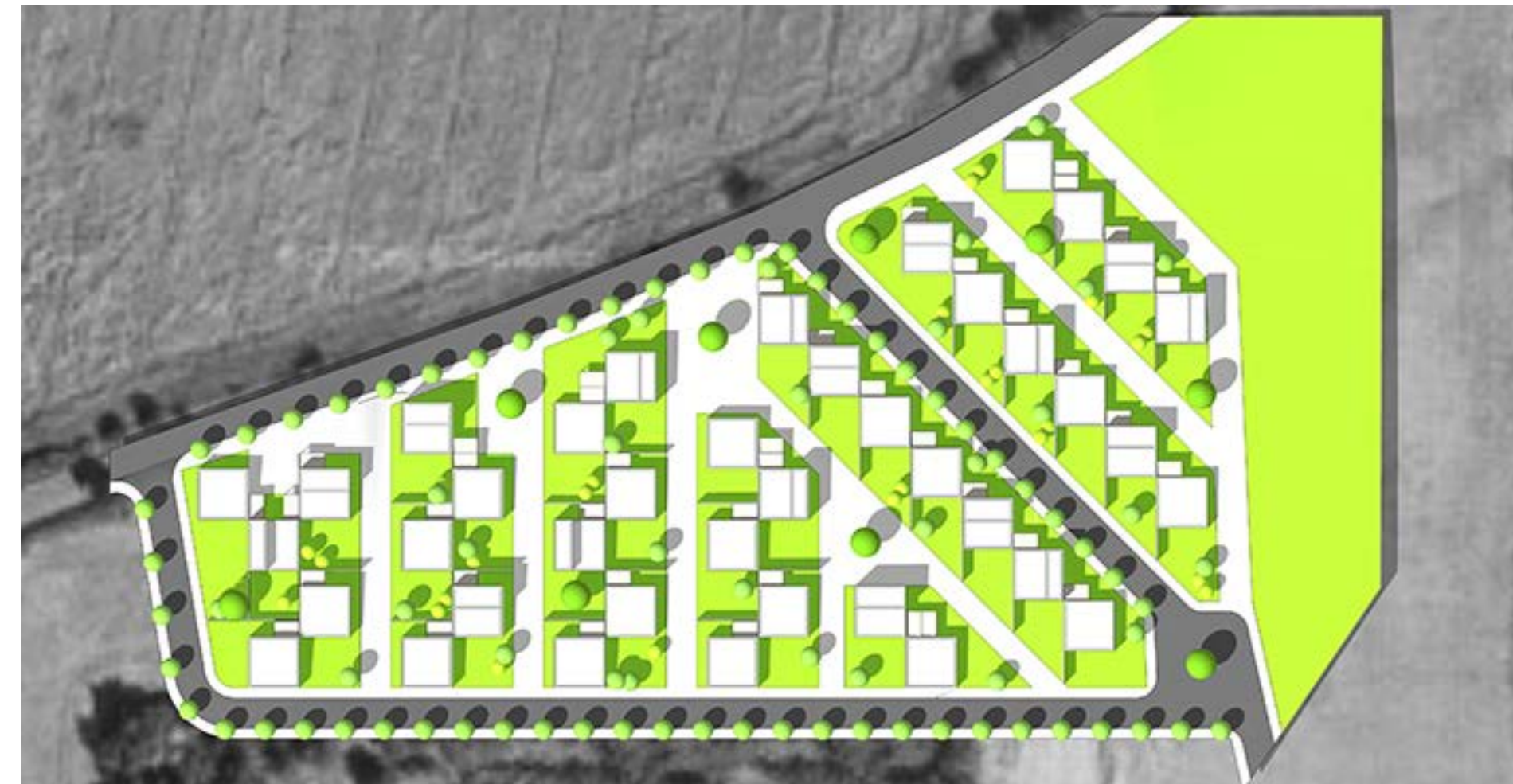
AXONOMETRIE ZOBRAZENÍ NÁVRHU, M 1:500
Jasně organizace prostoru. Podstatný dům se zázemím technických služeb vymezuje reprezentativní dvůr sportovní manipulativní ploše technických služeb. Dům se stanicí dobrovolných hasičů je umístěn v čele dvora. Místnost klubovny je orientována do parkové plochy směrem k hlavní komunikaci. Mezi domy je zachována propustnost území.

ARCHITEKTONICKÉ SOUTĚŽE





URBANISTICKÉ A ÚZEMNÍ STUDIE

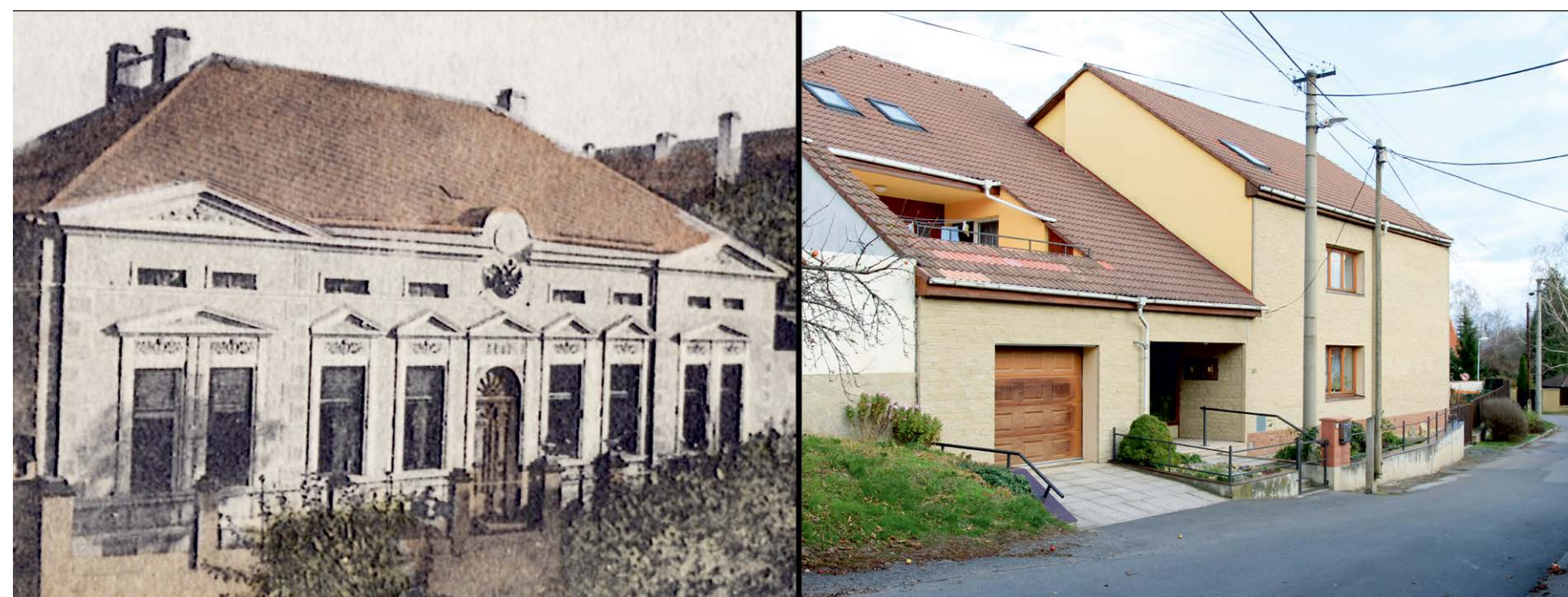
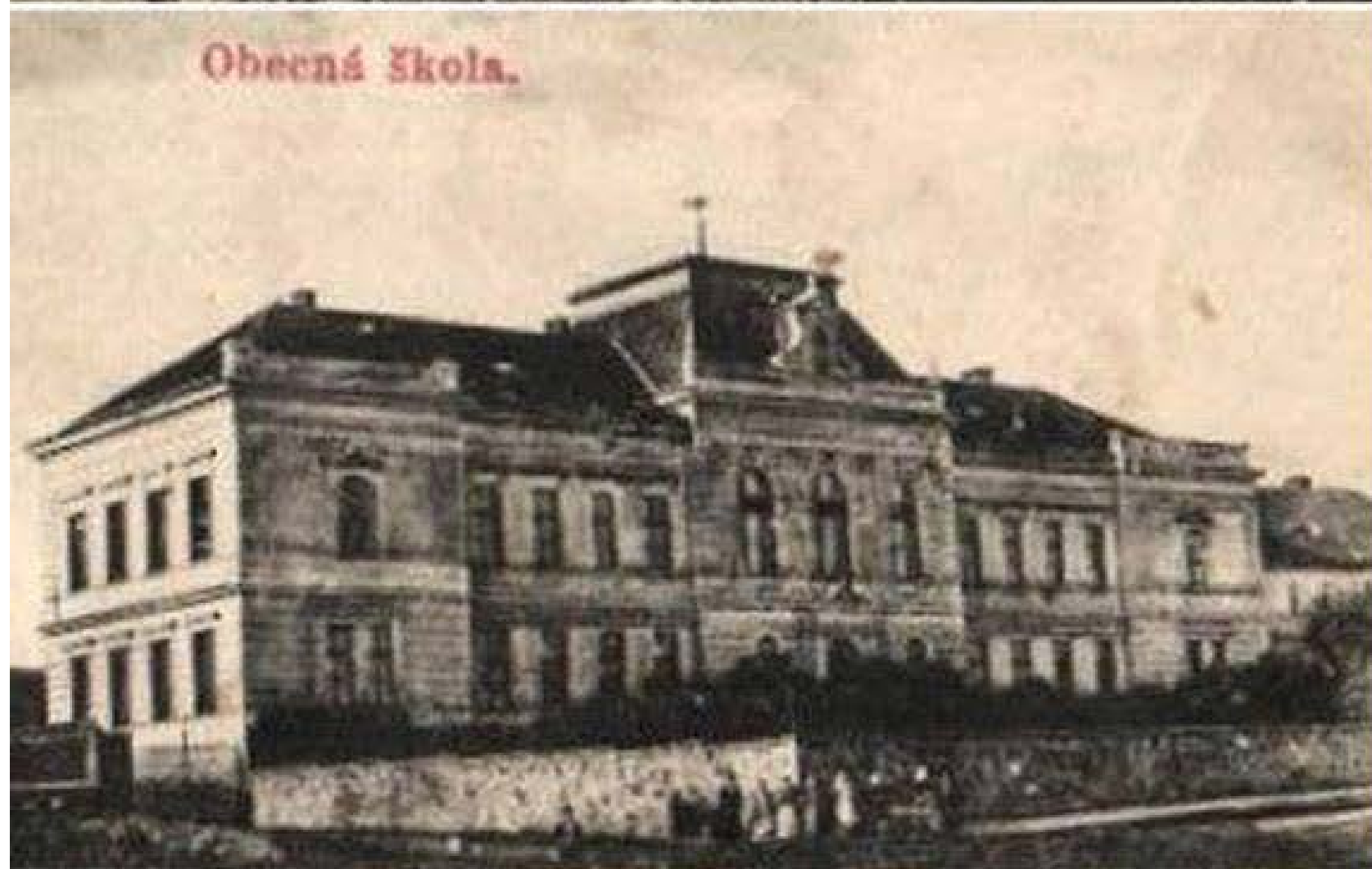


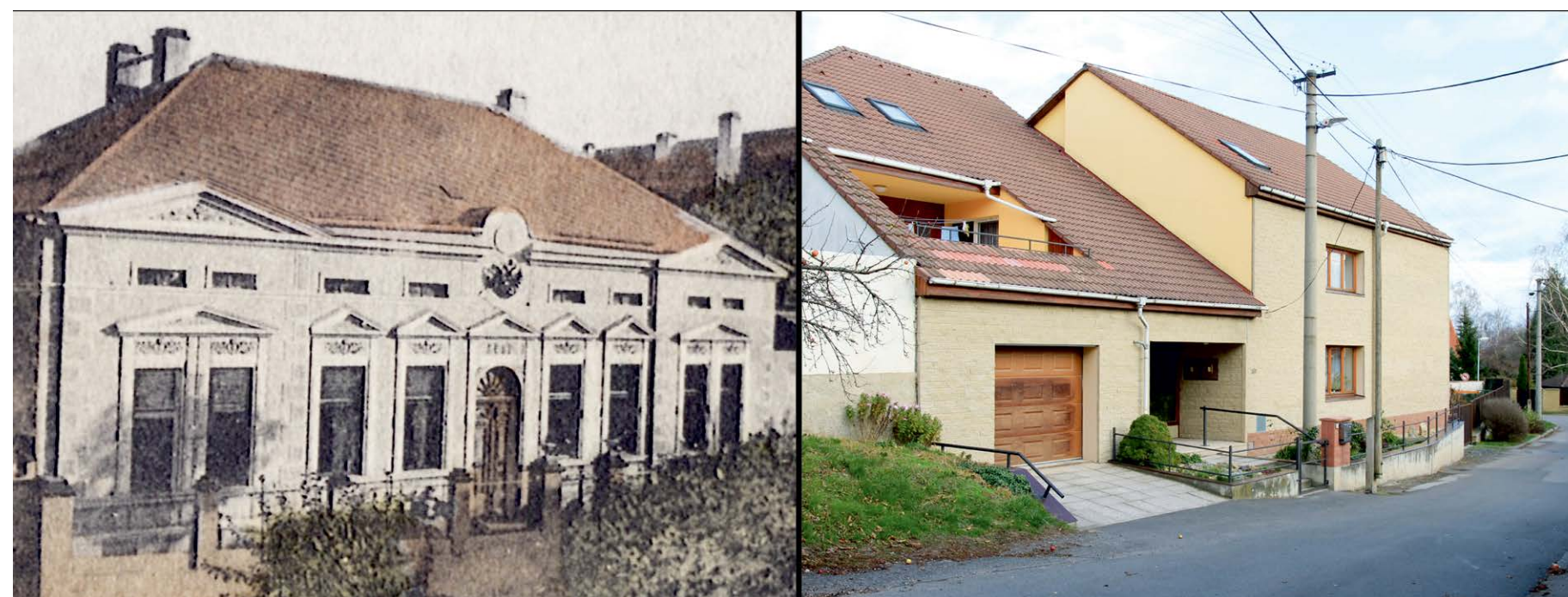
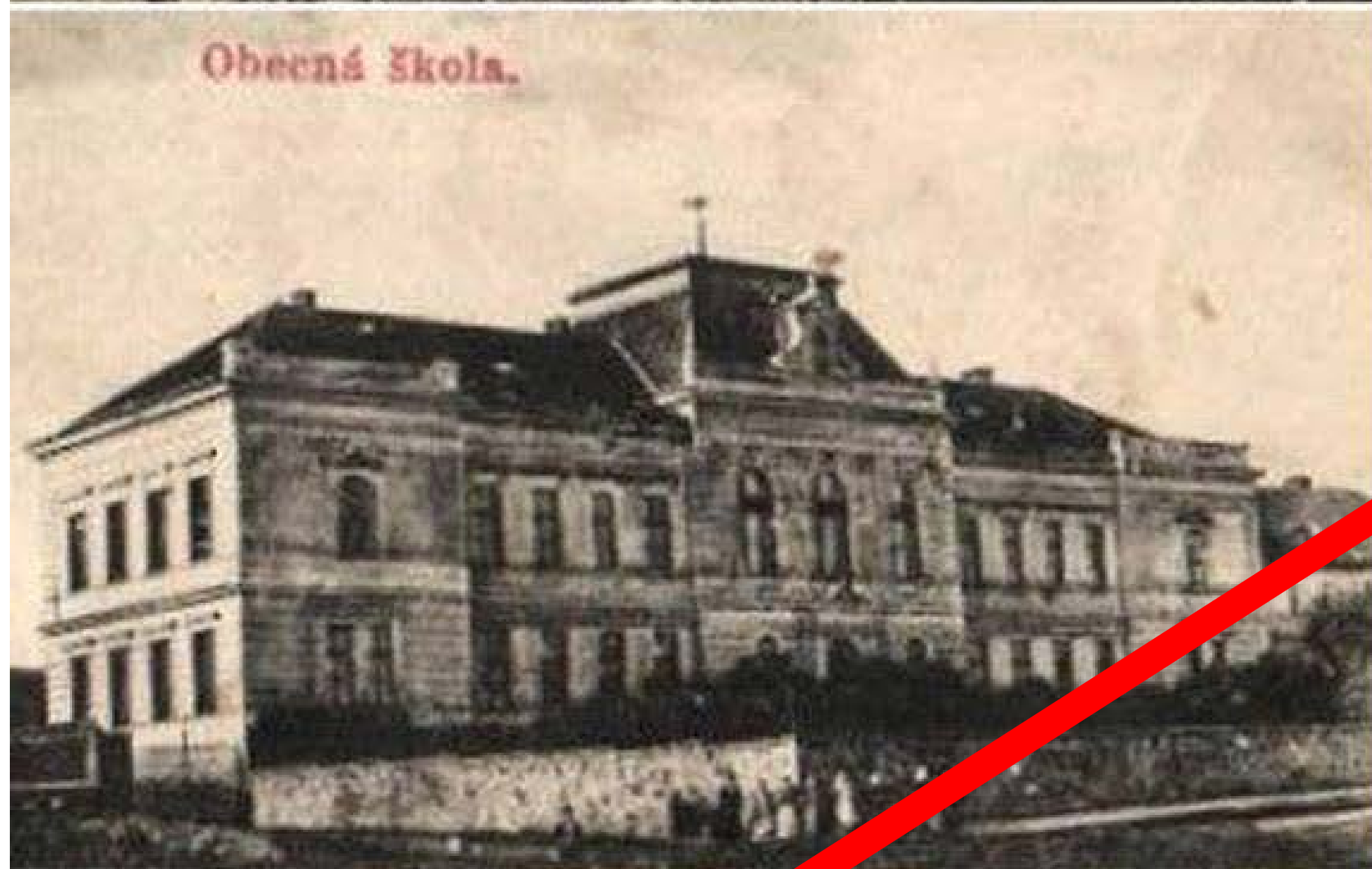
LÍBEZNICE
AKUPUNKTURNÍ URBANISMUS

3 VĚŽE - RADNICE, DŮM SLUŽEB

PROJEKT ZATEPLENÍ















LÍBEZNICE
AKUPUNKTURNÍ URBANISMUS

KAPLE PANNY MARIE

REVITALIZACE







LÍBEZNICE
ZELENÝ PÁS - OKRUŽNÍ PARK

NAPLŇOVÁNÍ ÚZEMNÍHO PLÁNU



